

De officiële standaard voor de Boston Terriër



Opgesteld door de Boston Terrier Club of America

Algemene uiterlijke kenmerken



Inleiding



Dit hoofdstuk geeft ons richtlijnen over de hond, toont ons de kenmerken van het ras en de schoonheidseisen, hetgeen betekent dat de hond niet alleen evenwichtig, maar ook goed geproportioneerd moet zijn. Het geeft ons een overzichtelijk beeld van het ras en zegt ons, zonder deze woorden te gebruiken, dat de perfecte Boston Terriër een levendige, gezonde, elegante, zich fraai bewegende, typische hond is, met een voorgeschreven kleur en aftekeningen.

De algemene uiterlijke kenmerken worden gevormd door alle onderdelen van de hond. Voorbeeld: als de hond een foutieve achterhand heeft, kan hij zich niet doelbewust naar voren bewegen en een lichte en elegante manier van lopen vertonen. Evenmin kan een hond met teveel wit in de ogen er intelligent uitzien.



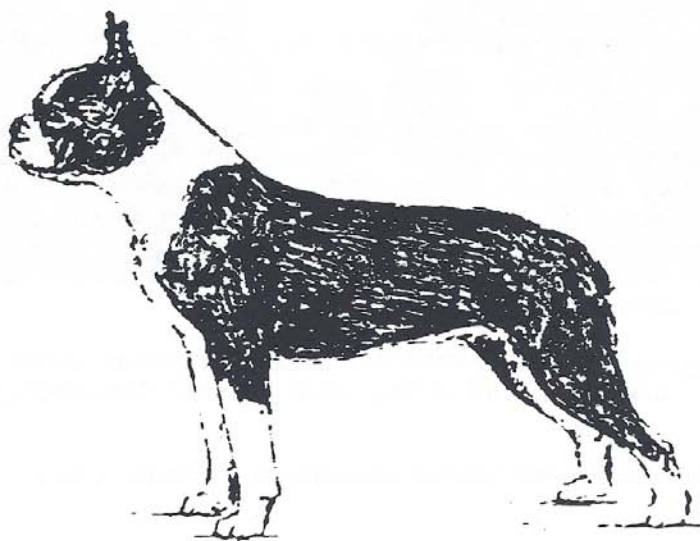
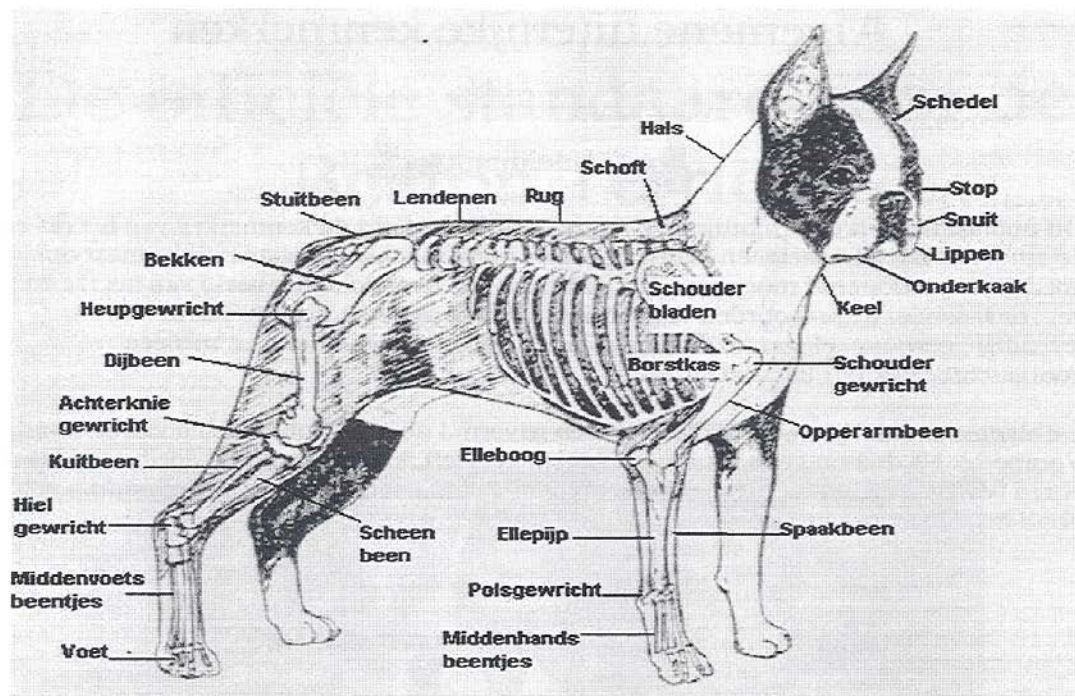
Algemene uiterlijke kenmerken



De Boston Terriër is een levendig, zeer intelligent dier. Het is een gladharige, kort-hoofdige, gedrongen gebouwde, goed gebalanceerde hond met korte staart. De hond is getijgerd (lichte ondergrond met donkere strepen), goud gestroomlijnd of zwart van kleur met gelijkmatige witte aftekeningen.

Het hoofd is in proportie met de grootte van de hond en de expressie duidt een hoog niveau van intelligentie aan.

Het lichaam is tamelijk kort en stevig gebouwd. De ledematen zijn krachtig en correct gevormd. De staart is kort. Geen kenmerk mag zodanig domineren, dat de hond verkeerd geproportioneerd lijkt. De hond wekt op een elegante manier de indruk van vastberadenheid, kracht en activiteit, zijn houding is licht en gracieus. Tijdens zijn sierlijke gang moeten de achterbenen kracht uitstralen. Een harmonische verdeling van de “Donkere kleur en Witte aftekeningen” is een typisch kenmerk van een representatieve vertegenwoordiger van het ras.



Een ideaal beeld van de anatomie en witte aftekeningen

Grootte, proportie en lichaamsbouw



Inleiding



Het belangrijkste punt bij de gewichtsindeling is, dat de hond, hoe groot hij ook is, gezien z'n botten en spieren evenwichtig gebouwd is. Dat wil niet zeggen dat een hond van 9 kg er kort en potig uit moet zien. Omgekeerd moet een kleine hond van minder dan 6,8 kg er ook evenwichtig uitzien. Als bezitter of fokker kunnen we aan een bepaalde grootte van onze eigen hond(en) de voorkeur geven; rechters kunnen dit niet. De maatstaf bepaalt niet dat een bepaalde grootte de voorkeur zou moeten hebben boven een andere. In dit hoofdstuk wordt een misverstand uit de weg geruimd dat de lengte van de poten zodanig in verhouding tot de lengte van het lichaam staat, dat de hond een strikt kwadratisch (vierkant) uiterlijk heeft. U zult zien dat wanneer andere lichaamsdelen van de hond correct zijn, deze ook een bijdrage leveren aan het kwadratische uiterlijk van de hond.

De invloed van het geslacht spreekt voor zich. Het mag echter niet in die zin uitgelegd worden, dat een lichte sierlijkheid de teef veroorlooft een opvallend zwakke snuit of een te lang lichaam te hebben.

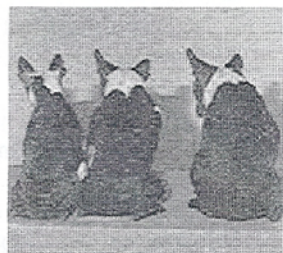


Het gewicht



De Boston Terriër kan ingedeeld worden in drie gewichtsklassen: lichtgewicht tot 7 kg, middengewicht van 7 kg tot 8,5 kg en zwaargewicht van 8,5 kg tot 11 kg.

Men kan dus niet, zoals vaker gebeurt, van een Boston Terriër die bijvoorbeeld slechts 6 kg weegt beweren dat hij te klein is en natuurlijk ook niet dat een 11 kg zware hond te groot is. (In geval van twijfel zou men bij zeer grote honden de weegschaal te hulp moeten roepen!)



(L. tot R.) Onder 7 kg, 7 kg tot 8,5 kg en 8,5 kg tot 11 kg.



De lichaamsbouw



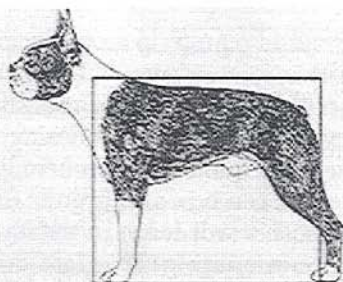
De lengte van de benen moeten zodanig in verhouding staan tot de lengte van het lichaam waardoor de Boston Terriër een strikt kwadratisch uiterlijk vertoont. De Boston Terriër is een siervolle hond en mag niet te spichtig (lang en dun) of te grof (dik en kort) lijken. Zijn botten en spieren moeten in een goede verhouding tot elkaar staan en bij het gewicht en de lichaamsbouw van de hond passen.

Invloed van het geslacht

Als men vertegenwoordigers van beide geslachten vergelijkt, bestaat er slechts één herkenbaar verschil: de teef heeft een iets sierlijkere en verfijndere lichaamsbouw.



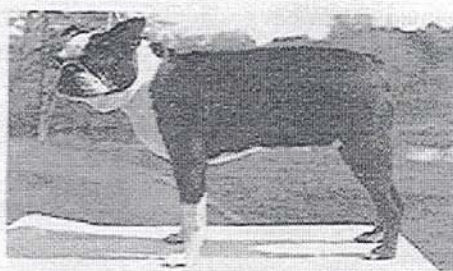
Een lichtelijke verfijndheid in de bouw van de teef



De lengte van het been is gelijk aan de lengte van het lichaam



Te verfijnd of spichtig



Te grof of bullebak

Het komt het ras en de objectiviteit in geen geval ten goede om bij de beoordeling de eigen voorliefde voor kleine of voor grote honden te tonen. Doorslaggevend zijn altijd: de gehele indruk, sierlijkheid, evenwichtigheid (proporties), kleurverdeling en hoofdzakelijk de anatomie. Die moeten aan de maatstaf beantwoorden, om het even hoe groot de hond is (vooropgesteld dat zijn gewicht de 11,3 kg niet overschrijdt). Een kleine Boston Terriër kan er net zo elegant en goed geproportioneerd uitzien als een grote.

De maatstaf schrijft geen minimumgewicht voor, waarbij zij opgemerkt dat er onder de 4 kg nauwelijks een elegante en evenwichtig gebouwde Boston Terriër te vinden is. Meestal zien deze honden er dwergachtig uit. In de praktijk blijkt dat de mooiste Bostons meestal tussen de 7 en 10 kg wegen.

De maatstaf schrijft ook geen schouderhoogte voor! De juiste schouderhoogte komt automatisch voort uit het gewicht van een hond met een correct gebouwde lichaam (dat wil zeggen dat hij kwadratisch is). De Boston Terriër heeft ongeveer een schouderhoogte van 38 tot 43 cm.

Hoofd



Inleiding



Het is moeilijk om je bij een hond een vierkant hoofd voor te stellen, maar de schedel is kwadratisch en wordt ook door de plaats van de oren en ogen bepaald. De oren moeten zo dicht mogelijk aan de bovenste buitenkanten van de schedel zitten en de buitenste hoek van de ogen op één lijn met de kaken. De plaats van de ogen en de snuit vormen het onderste kwadraat van het hoofd.

Men zou kunnen denken dat de correcte uitdrukking van de Boston Terriër wordt bepaald door zijn ogen. Dit is slechts ten dele waar. Die wordt namelijk mede bepaald door zijn rechtop staande oren en zijn buitengewone houding, die zegt "Ik ben iets bijzonders!" De ogen dienen rond en breed te zijn en zo weinig mogelijk wit te vertonen. Ze dienen bovendien minstens zo donker te zijn als de vacht, anders lijken ze lichter door het contrast.

De oren dienen niet alleen aan de bovenste buitenkant van de schedel te zitten, ze moeten ook in verhouding staan tot de afmeting van het hoofd. En de spieren die ze rechtop houden moeten sterk zijn, zodat de oren zo dicht mogelijk bij elkaar staan. Oren die op een slechte plaats zitten, te breed of te smal zijn of geen goede spieren hebben, vallen – zelfs als ze gecoupeerd zijn – een geïnteresseerd oog op.

Daar de snuit kort, breed, kwadratisch en diep moet zijn kan hij zonder de brede kaken en een tanggebit of krappe voorbij niet correct zijn.



Het hoofd



De schedel is kwadratisch, vlak van boven en vrij van rimpels, de wangen glad, steil voorhoofd en een duidelijk uitkomende stop (de inzinking tussen voorhoofd en neus). De ideale expressie van de Boston Terriër is oplettend, levendig, vriendelijk en tevens straalt hij een hoge mate van intelligentie uit. Dit is een van de belangrijke karakteristieken van het ras.

Korte rasbeschrijving



The American Gentleman of Het zwart satijnen heertje



Je zou het niet denken, maar de Boston Terriër behoort tot de dogachtige honden. Zijn naam verwijst naar de stad Boston in Massachusetts/USA. Hier werd de Boston Terriër rond 1870 voor hondensportevenementen gefokt door het kruisen van een Engelse bulldog en de inmiddels uitgestorven Old English White Terrier. In 1891 werd deze Amerikaanse bull terriër, toen ook wel Boston Bull genoemd, officieel erkend door de American Kennel Club. Vanaf 1893 staat dit hondenras bekend onder de naam Boston Terriër. Het huidige uiterlijk kregen de honden door kruising met een Franse bulldog. De Boston Terriër is het nationale ras van de Verenigde Staten van Amerika.

Het uiterlijk en het karakter van de Boston Terriër komen volledig met elkaar overeen: zijn temperament is net zo evenwichtig als zijn lichaamsbouw. Van zijn voorouders heeft hij een gelukkige mengeling van levendigheid, vriendelijkheid, schranderheid en vastberadenheid geërfd. Door zijn intelligentie en sensibiliteit kan hij zich overal aanpassen. Als u hem op de juiste wijze behandelt, dat wil zeggen liefdevol en consequent, kunt u hem – ook omdat hij leergierig is – gemakkelijk africhten. Hij is waakzaam, maar blaft nooit zonder reden. Hij is zelfbewust, sterk op zijn baasje en zijn huis ingesteld en vriendelijk tegenover kinderen en bezoek. Hij wil, als onvermoeibare begeleider (zonder dat hij wil jagen) graag mee met lange wandelingen, maar is zo nodig ook tevreden met een kort stadswandelingetje of een spelletje in de tuin. U kunt hem overal mee naar toe nemen, want hij is verdraagzaam en kan zich onopvallend vermaken. Tegenover andere honden is hij normaal gesproken vrolijk en speels, maar hij is eventueel wel altijd bereid om zich met kracht en wendbaarheid te verdedigen. Zijn vacht is glanzend, kort, voelt glad aan en is makkelijk in onderhoud; af en toe borstelen en nawrijven met een vochtige zeem is voldoende.

Maar hoe leuk en hoe mooi de Boston Terriër ook is, het is geen opgefokt stuk speelgoed of een decoratieobject, maar in de eerste plaats een gezelschapshond, voorbestemd om een zelfbewuste, intelligente en prettige kameraad van de mens te zijn.



Tony Ringmaster